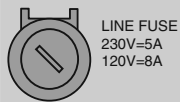
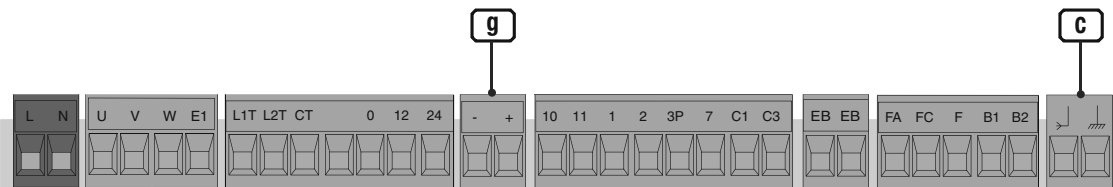


**RICAMBI ORIGINALI - ORIGINAL SPARE PARTS - PIECES DE RECHANGE ORIGINALES**  
**ORIGINALERSATZTEILE - REPUESTOS ORIGINALES - ORIGINEEL ONDERDEEL**

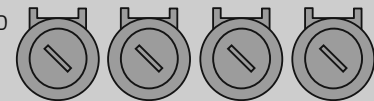
**SCHEDA ELETTRONICA - CONTROL BOARD - CARTE ELECTRONIQUE**  
**STEUER PLATINE - TARJETA ELECTRONICA - ELEKTRONISCHE PRINTKAART**

**ZBX8**

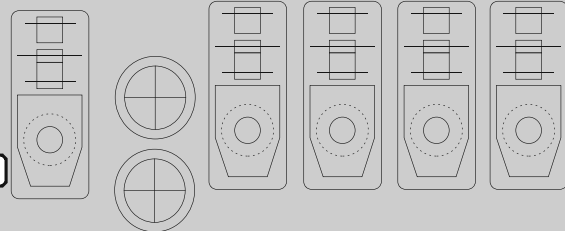
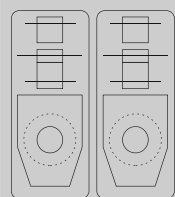




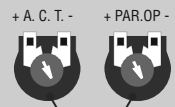
CONTROL BOARD  
ZBX8



BOARD 630mA ACCESS. 1A BATT. 1.6A E. BLOCK 1.6A



AF1

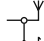


AF2 PROG.



AF2

## Branchements électriques

<b>L-N</b>	Alimentation 230V (a.c.)	<b>2-C3</b>	Contact (N.F.) de «stop partiel»
<b>V-W-U</b>	Moteur 230 V (a.c.)	<b>F-FA</b>	Branchement fin de course ouvre (N.C.)
<b>E1-W</b>	Sortie 230V en mouvement (ex. branchement clignotant max.25W)	<b>F-FC</b>	Branchement fin de course ferme (N.C.)
<b>+10 -11</b>	Alimentation accessoires 24V max. 40W	<b>EB-EB</b>	Sortie alimentée par le bloc électrique
<b>1-2</b>	Bouton d'arrêt (N.F.)	<b>B1-B2</b>	Sortie contact (N.O.) Portée contact: 5A - 24Vc.c.
<b>2-3P</b>	Bouton-possor ouverture partielle (N.O.)	<b>11-FC</b>	Lampe-témoin (24V-3W max.) "portail ouverte"
<b>2-7</b>	Bouton pour la commande (N.O.)	<b>11-FA</b>	Lampe-témoin (24V-3W max.) "portail fermé"
<b>2-C1</b>	Contact (N.F.) de «réouverture durant la fermeture»		Branchement antenne

## Sélection fonctions a

- 1 ON** - Fermeture automatique - Le temporisateur de fermeture automatique est autoalimenté à la fin du temps de la course en ouverture. Le temps réglable est programmé, cependant, il est subordonné à l'intervention d'éventuels accessoires de sécurité et il est exclu après une intervention de "stop" total ou en cas de coupure de courant;
- 2 ON** - Fonction commande radio et/ou bouton «ouvrir-stop-fermer-stop» (avec carte de fréquence radio branchée).
- 2 OFF** - Fonctionnement commande radio et/ou bouton «ouvrir-fermer-inversion» (avec carte de fréquence radio branchée).
- 3 ON** - Fonctionnement commande radio «uniquement ouvrir» (avec carte de fréquence radio branchée).
- 4 ON** - Fonctionnement dont «l'action reste maintenue» - Fonctionnement du portail en continuant à appuyer sur le bouton, bouton pour l'ouverture sur 2-3, bouton pour la fermeture sur 2-4 (il exclut le fonctionnement de l'émetteur radio).
- 5 ON** - Pré-clignotement en ouverture et en fermeture - Après une commande d'ouverture ou de fermeture, le clignotant branché sur W-E1 clignote pendant 5 secondes avant de commencer la manœuvre.
- 6 ON** - Détection d'obstacle - Lorsque le moteur est éteint (portail fermé, ouvert ou après une commande d'arrêt total), il empêche tout mouvement si les dispositifs de sécurité (ex. photocellules) détectent un obstacle.
- 7 OFF** - Réouverture durant la phase de fermeture - En détectant un obstacle durant la phase de fermeture de la lisse, les photocellules provoquent l'inversion de marche jusqu'à l'ouverture complète ; placer le dispositif de sécurité sur la borne (2-C1) ; s'il n'est pas utilisé, mettre le commutateur sur ON.
- 8 OFF** - Arrêt partiel - Arrêt du portail s'il est en mouvement avec par conséquent préparation à la fermeture automatique, placer le dispositif de sécurité sur la borne (2-C3) ; s'il n'est pas utilisé, mettre le commutateur sur ON.
- 9 OFF** - Arrêt total - Cette fonction arrête le portail avec par conséquent exclusion du cycle éventuel de fermeture automatique; pour reprendre le mouvement, il faut agir sur le tableau de commande ou sur l'émetteur. Placer le dispositif de sécurité sur (1-2); s'il n'est pas utilisé, mettre le commutateur sur ON.
- 10 OFF** - S'il n'est pas utilisé, laisser le commutateur sur "OFF".

## Reglages b

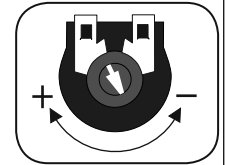
**Trimmer A.C.T.** = Temps de fermeture automatique. Il règle le temps d'attente du portail en position d'ouverture, appelé «temps de pause», une manœuvre de fermeture s'active automatiquement lorsque ce temps s'est écoulé. Le «temps de pause» peut être réglé de 1 à 120 secondes.

**Trimmer PAR.OP.** = Ouverture partielle. Il règle le temps d'ouverture du portail. En appuyant sur le bouton d'ouverture partielle sur 2-3P, le portail s'ouvre pendant un temps réglé de 2 à 15 secondes.

Avec cette fonction, le temps de fermeture automatique varie de la façon suivante:

- commutateur 1 sur **ON** «fermeture automatique activée», après une ouverture partielle, le temps de fermeture dépend du réglage du compensateur A.C.T.;

- commutateur 1 sur **OFF** «fermeture automatique désactivée», avec le compensateur de l'A.C.T. réglé au minimum, le comptage de la fermeture automatique ne démarre pas après une ouverture partielle, avec le compensateur de l'A.C.T. réglé au maximum, le temps de fermeture est fixe à 8 s après une ouverture partielle.



## Mémorisation du code sur la carte de commande

- Relier l'antenne aux bornes spéciales sur la carte avec le câble RG58 **(c)**.
- La carte AF1 doit OBLIGATOIREMENT **(d)** être branchée quand le courant est coupé car la carte mère ne la reconnaît que quand elle est alimentée.
- Appuyer sur la touche "CH1" de la carte de base sans la relâcher, la diode de signalisation **(e)** clignote.
- Appuyer sur une touche de l'émetteur pour envoyer le code, la diode **(e)** reste alors allumée pour signaler que la mémorisation a été effectuée.
- Répéter la procédure du point 1 et 2 pour la touche "CH2" en l'associant à une autre touche de l'émetteur.

N.B.: Il suffit de répéter la séquence décrite plus haut pour changer de code par la suite.

## Procédure d'installation de la commande à distance pour le déblocage automatique du moteur (pratico system)

- Débrancher l'alimentation en 230V et placer la carte radio AF2 (avec la même fréquence que celle utilisée pour la carte AF1) dans le raccord **(f)** la carte mère ne la reconnaît que quand elle est alimentée par la pile.
- Mettre la borne (-, +) branchée à la batterie sur le raccord libre de la carte mère **(g)**.

Remarque : pour la procédure de mémorisation, la carte doit être alimentée par la batterie. Vérifier si le led qui signale l'alimentation en 230V **(h)** est éteint.

- Appuyer sur la touche **(i)** de la carte de base sans la relâcher, le led de signalisation **(j)** clignote (led clignotant).
- Appuyer sur une touche (même celle mémorisée pour l'ouverture du portail) de l'émetteur pour envoyer le code, le led **(j)** reste allumé pour signaler que la mémorisation a été faite.

N.B.: Il suffit de répéter la séquence décrite plus haut pour changer de code par la suite.

## Recyclage et élimination

Cet appareil, y compris l'emballage, est constitué de plusieurs types de matériaux pouvant être recyclés.  
S'informer sur les systèmes de recyclage ou d'élimination de l'appareil en se conformant aux lois locales en vigueur.

Certains composants électroniques pourraient contenir des substances polluantes, ne pas les jeter n'importe où.